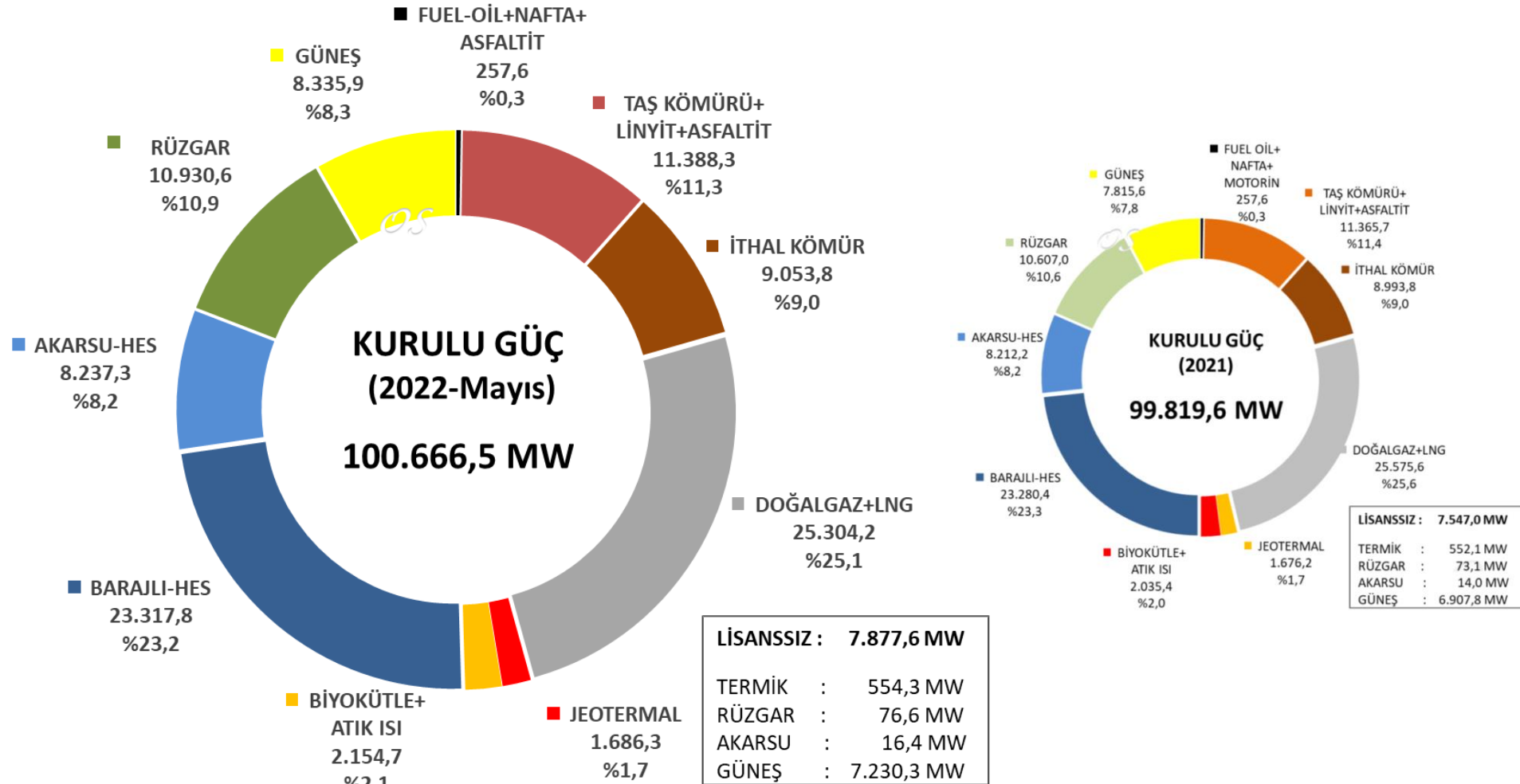


# TÜRKİYE'DE ELEKTRİK ENERJİSİ

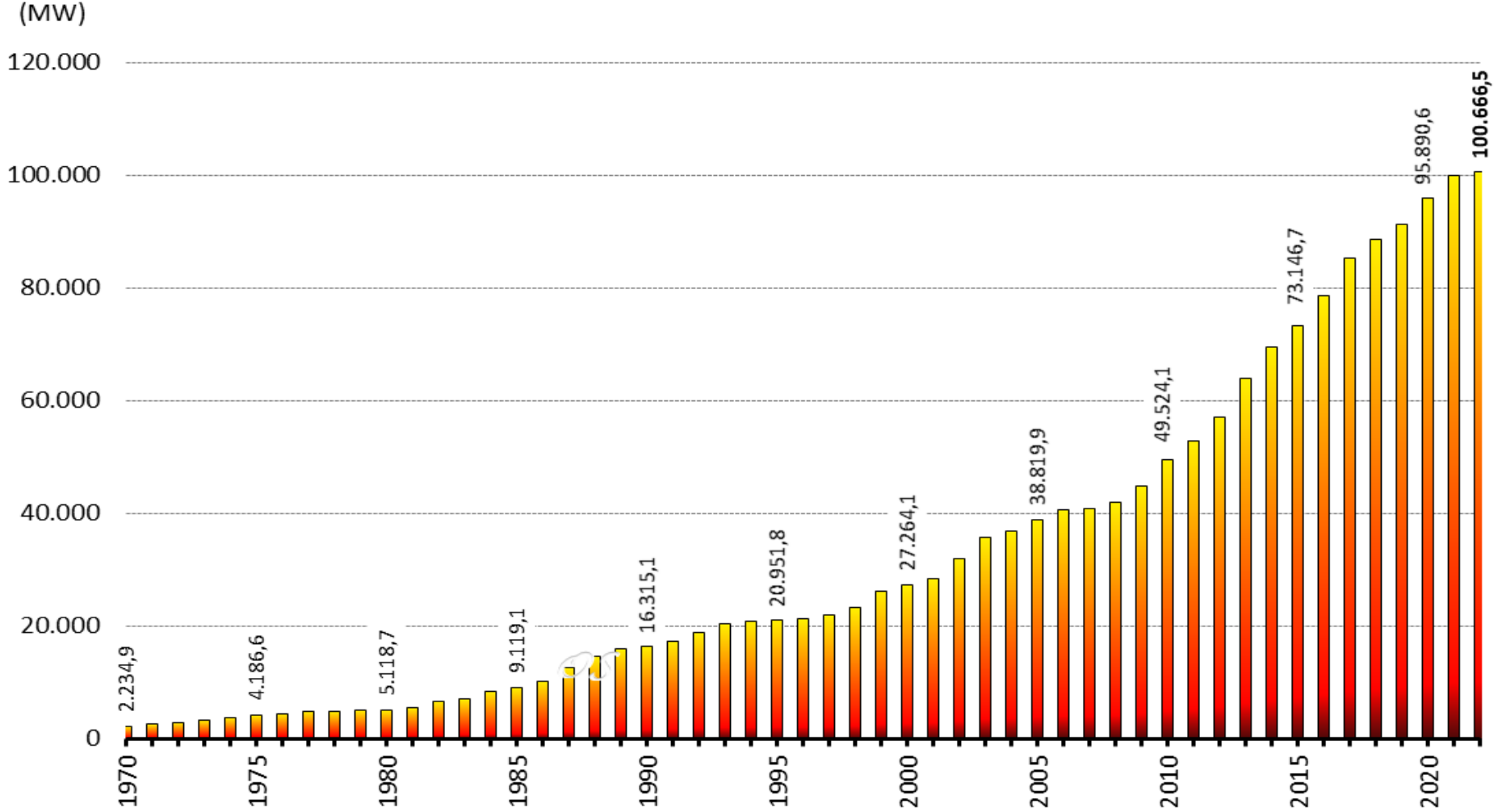


Sunumda yer alan bilgi ve grafikler kaynak gösterilmesi koşuluyla kullanılabilir.

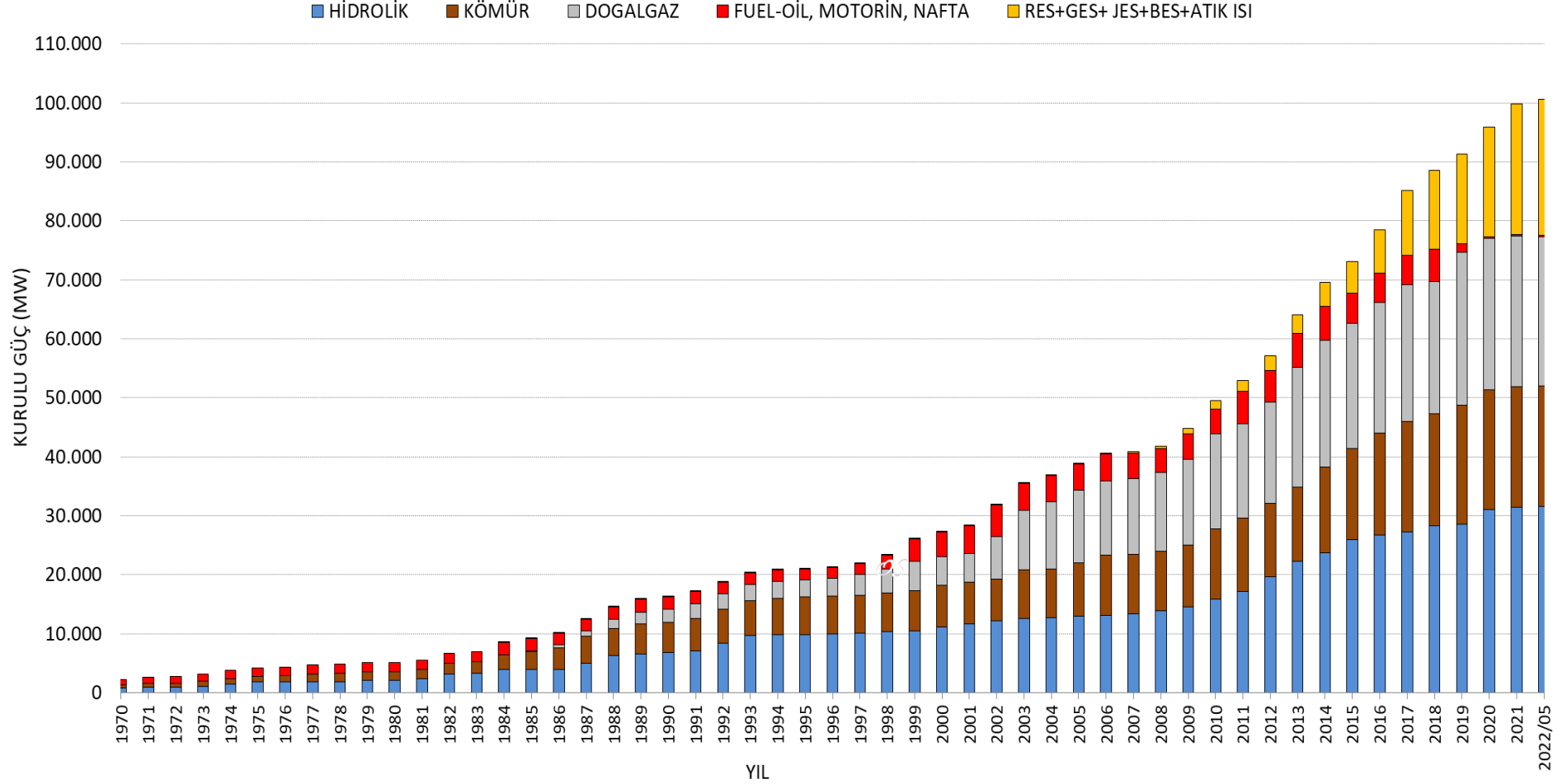
# TÜRKİYE'DE ELEKTRİK ENERJİSİ KURULU GÜCÜ



# TÜRKİYE'DE ELEKTRİK ENERJİSİ KURULU GÜCÜNÜN YILLARA GÖRE DEĞİŞİMİ (1970 – 2022)



# TÜRKİYE'DE ELEKTRİK ENERJİSİ KURULU GÜCÜNÜN KAYNAKLARA GÖRE DEĞİŞİMİ (1970 - 2022)



## **KURULU GÜÇ**

**2022 yılı Mayıs ayı itibarıyla 2021 yılı sonuna göre; linyit kömürü kaynaklı 22,6 MW ve ithal kömür kaynaklı kurulu güç 60 MW artmış, doğalgaz kaynaklı güç ise 271,4 MW azalmıştır. Kurulu gücün toplamdaki artışı ise 847 MW olarak gerçekleşmiştir.**

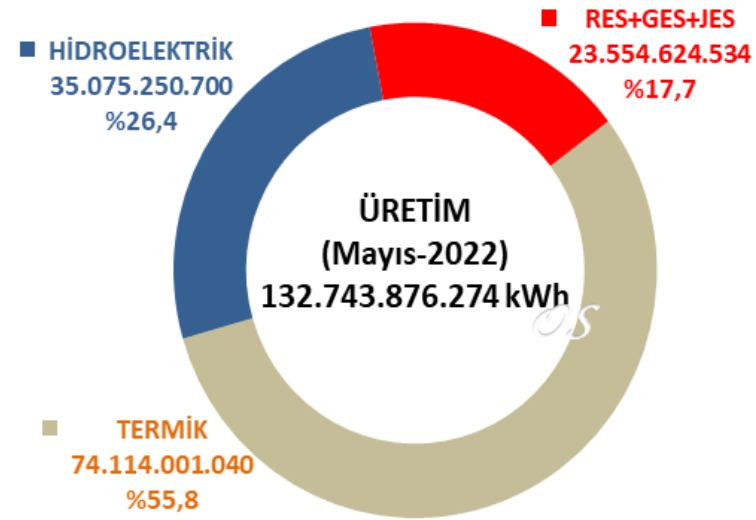
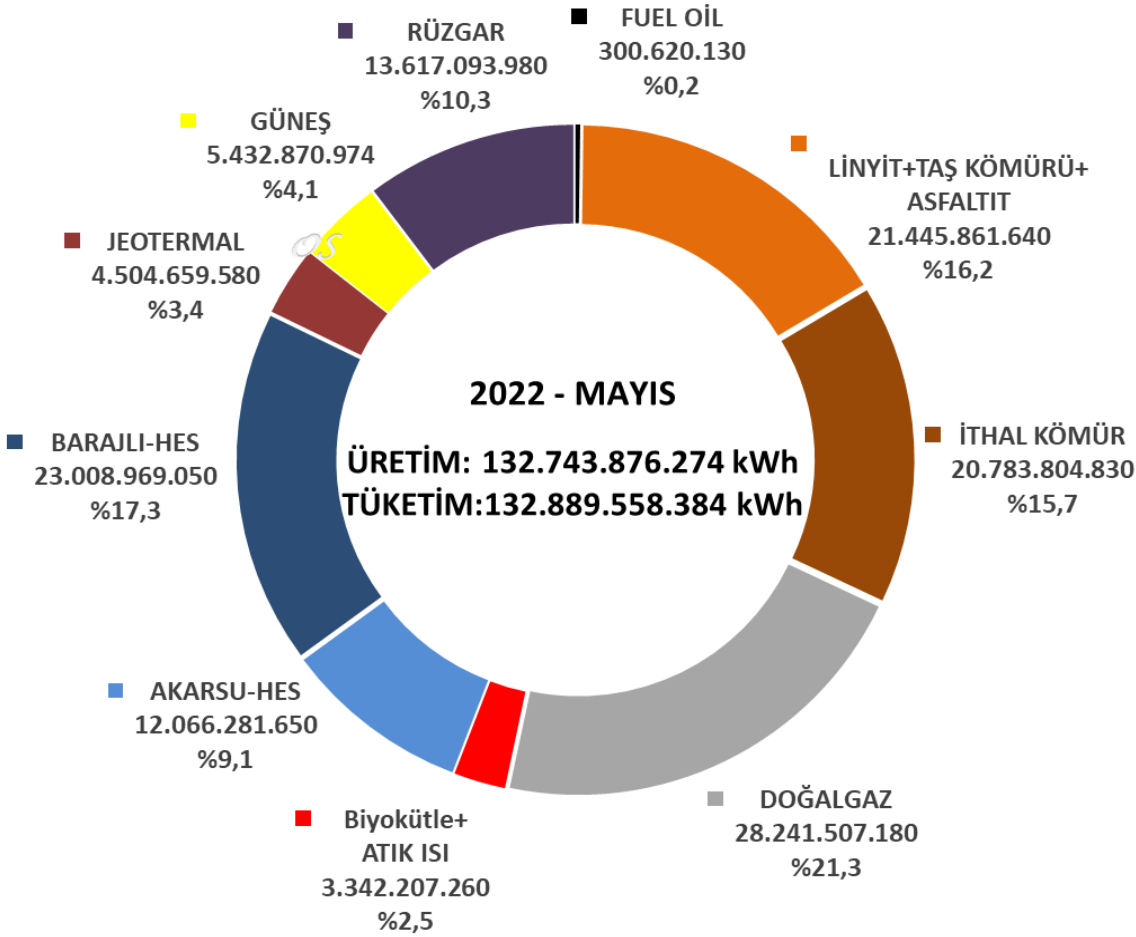
**Buna karşın; rüzgar kurulu gücü 323,6 MW, güneş kurulu gücü 520,3 MW, biyokütle kurulu gücü 119,3 MW, HES kurulu gücü 62,5 MW ve jeotermal kurulu gücü 10,1 MW olmak üzere yenilenebilir enerji kaynaklarına dayalı kurulu güçte toplam 1.035,8 MW'lık bir artış söz konusu olmuştur.**

**Elektrik üretiminde yenilenebilir kaynaklara dayalı kurulu gücün artış göstermesi olumlu bir gelişmedir ancak gerek rüzgar gerekse güneş enerjisindeki mevcut potansiyelimiz ile karşılaştırıldığında çok yetersiz kalmaktadır.**

**Arz güvenliği ve ülke ekonomisi için elektrik üretiminde ivedilikle kaynak planlaması yapılmalı ve yüksek potansiyele sahip olduğumuz rüzgar ile güneş enerjisinden daha fazla faydalanabilme olanakları yaratılmalıdır.**

**İthal kaynaklı üretimin, yenilenebilir enerji kaynaklı üretim ile ikame edilebilmesine yönelik kurulu güç oluşturulmasına ağırlık verilmelidir.**

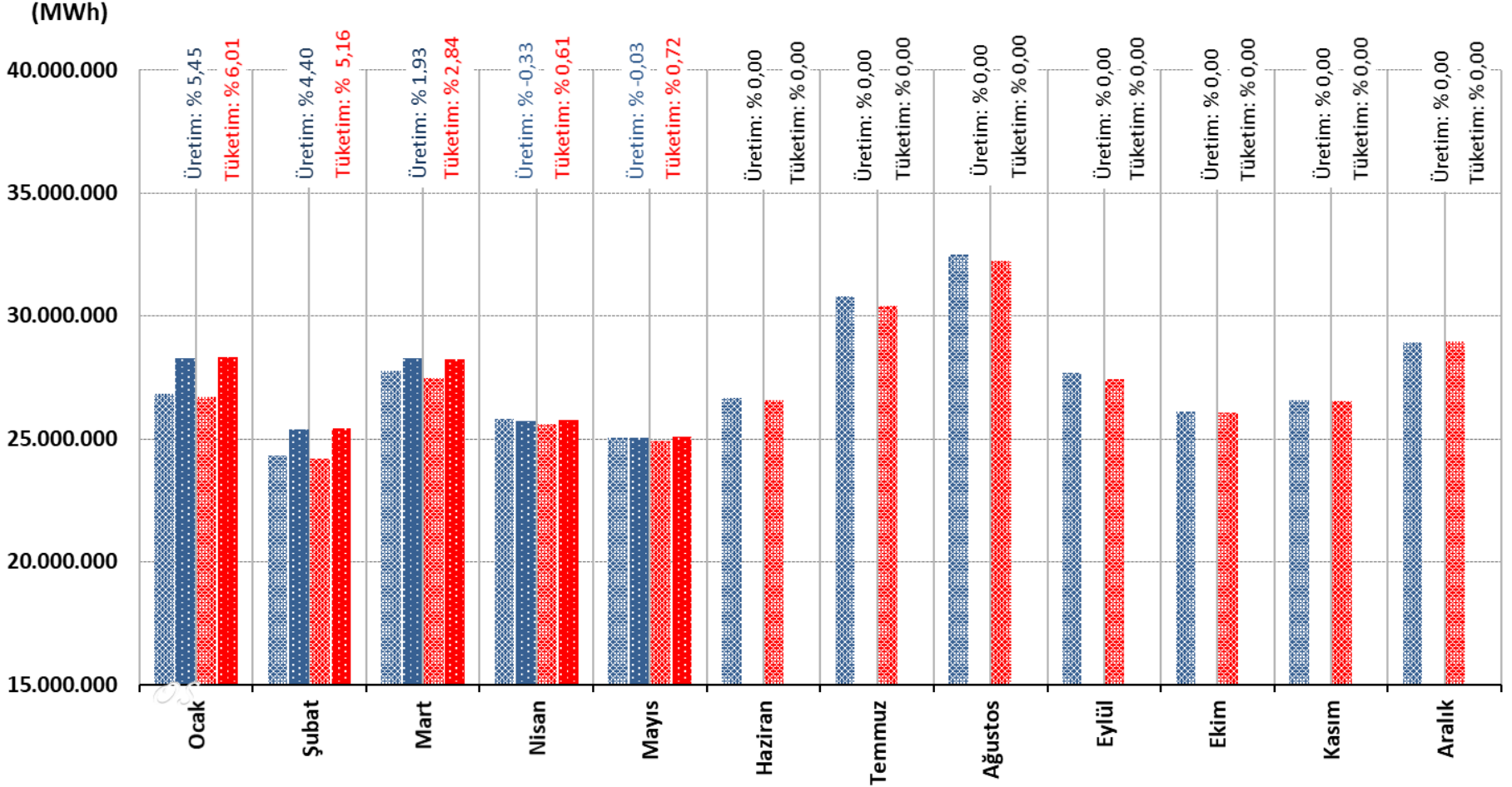
# TÜRKİYE'DE ELEKTRİK ÜRETİMİ (2022)



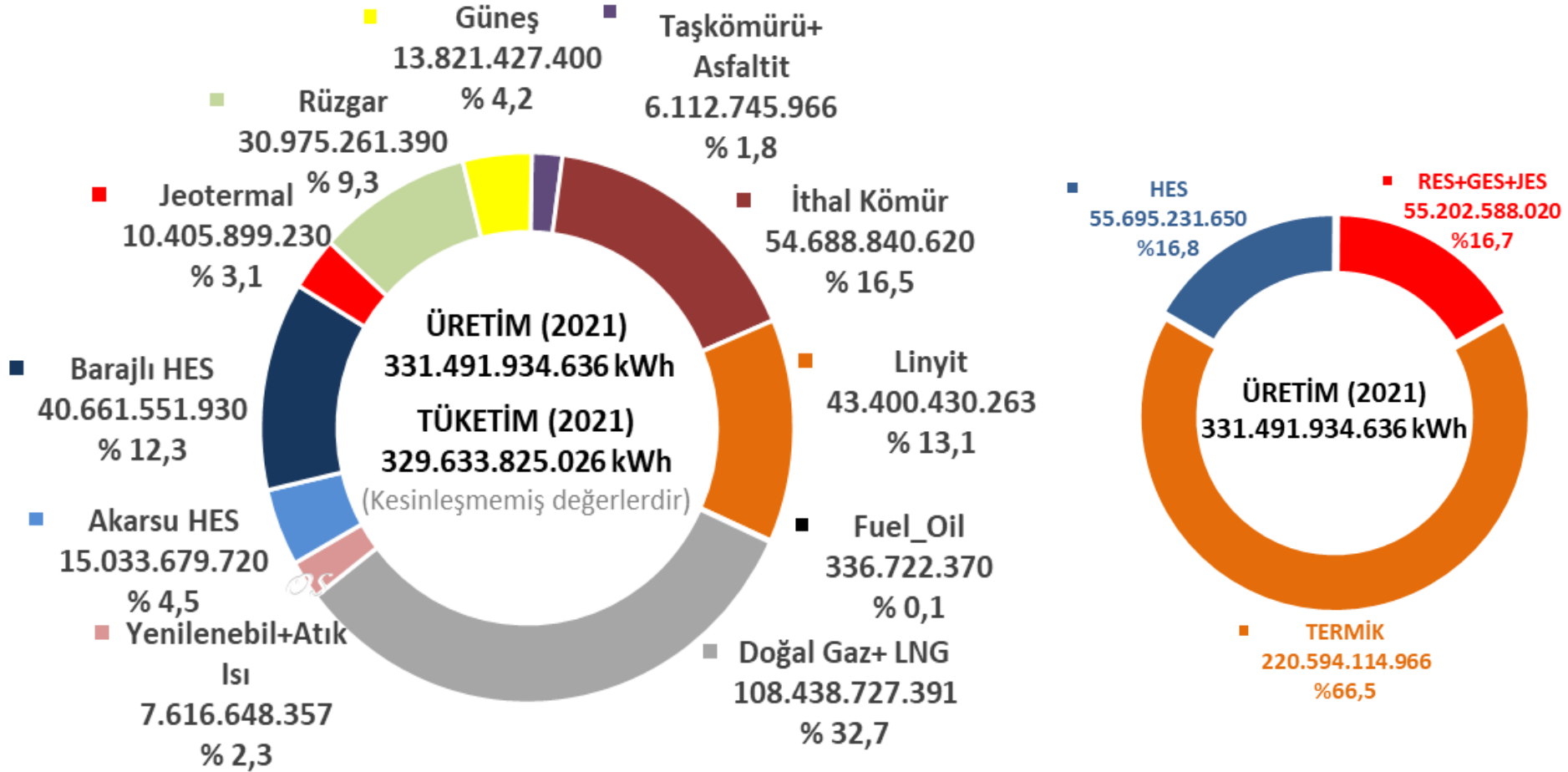


## 2021-2022 YILLARI ÜRETİM ve TÜKETİMİNİN AYLARA GÖRE DEĞİŞİMLERİ

■ ÜRETİM-2021 ■ ÜRETİM-2022 ■ TÜKETİM-2021 ■ TÜKETİM-2022

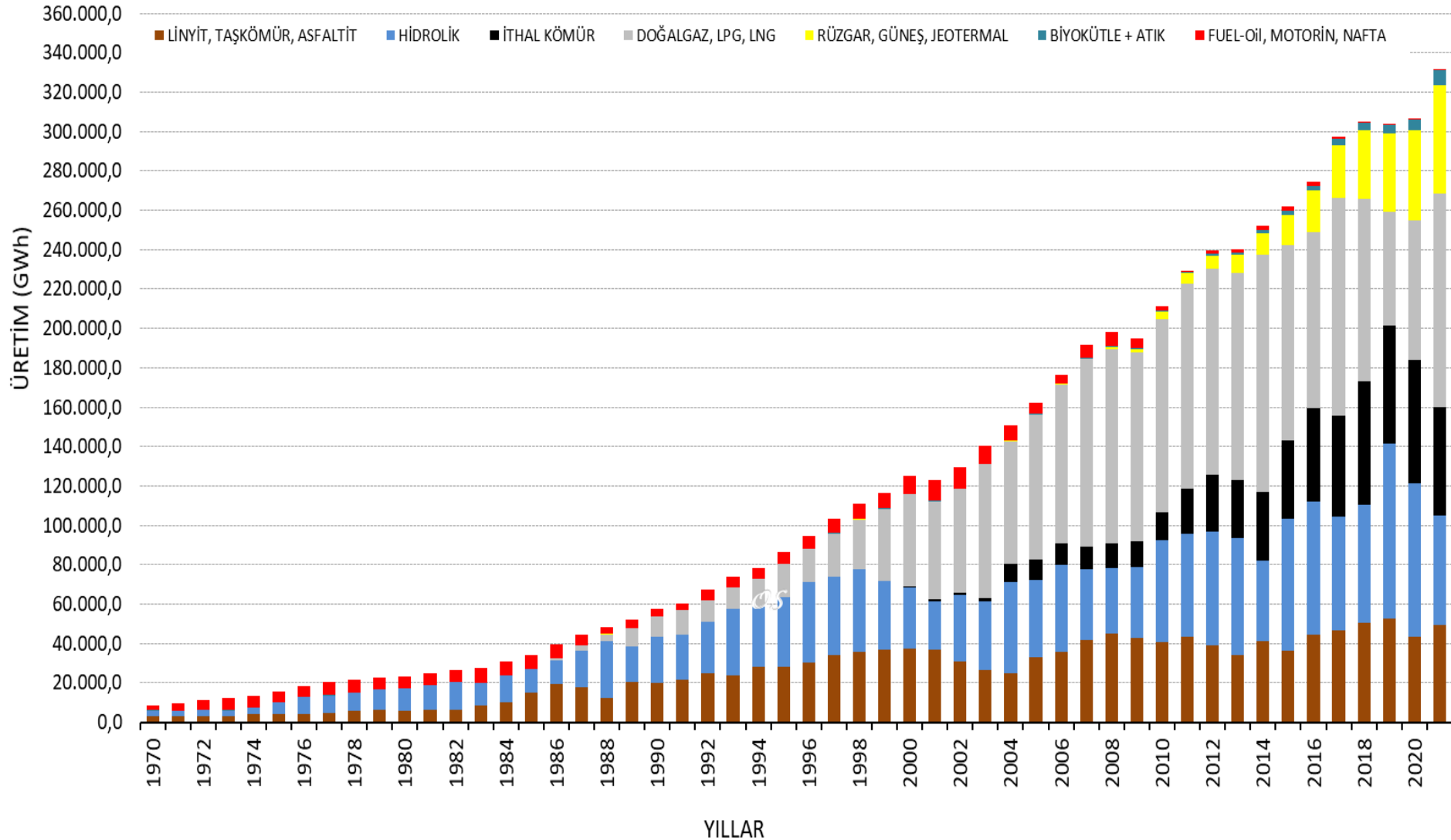


## TÜRKİYE'DE ELEKTRİK ÜRETİMİ (2021)

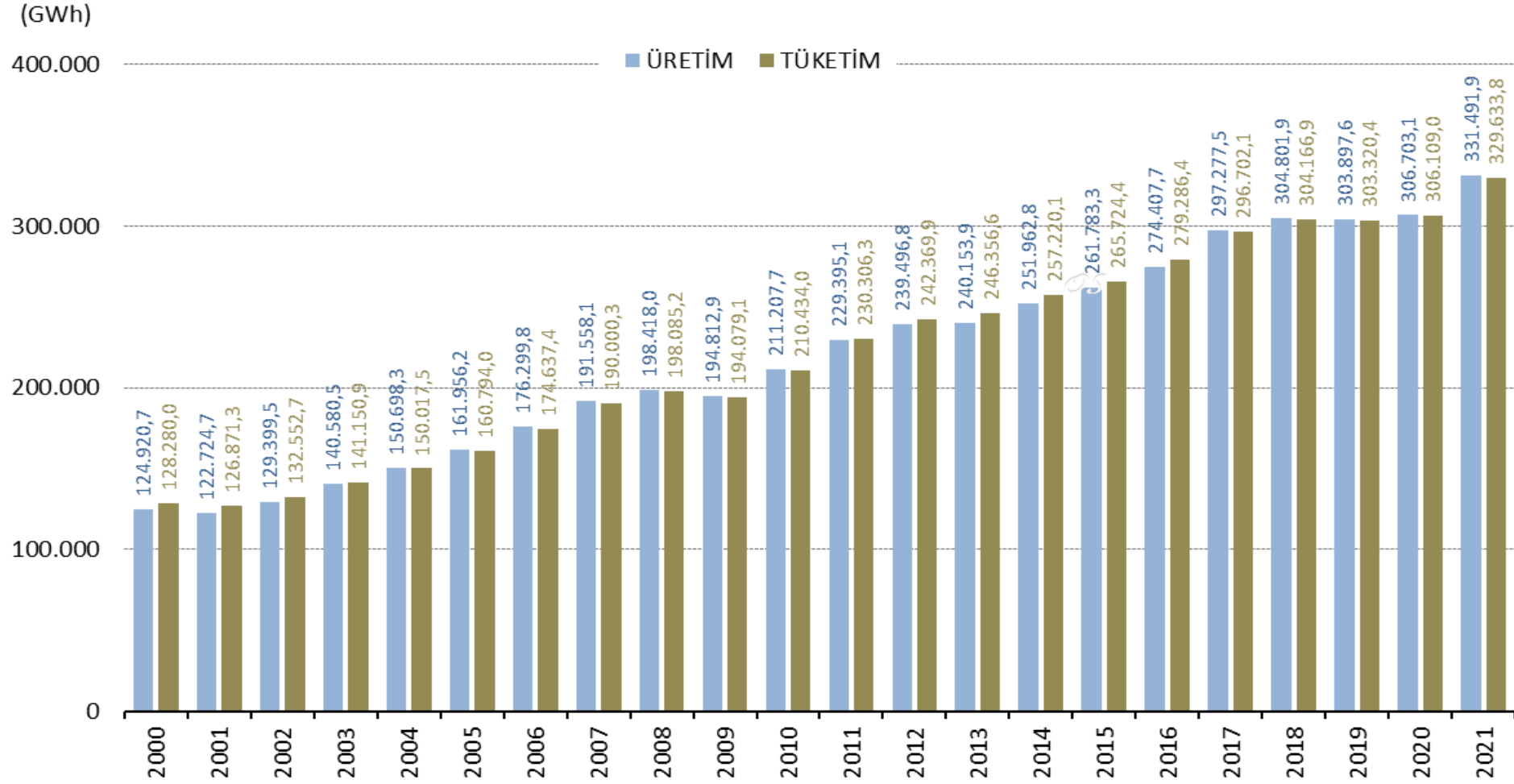




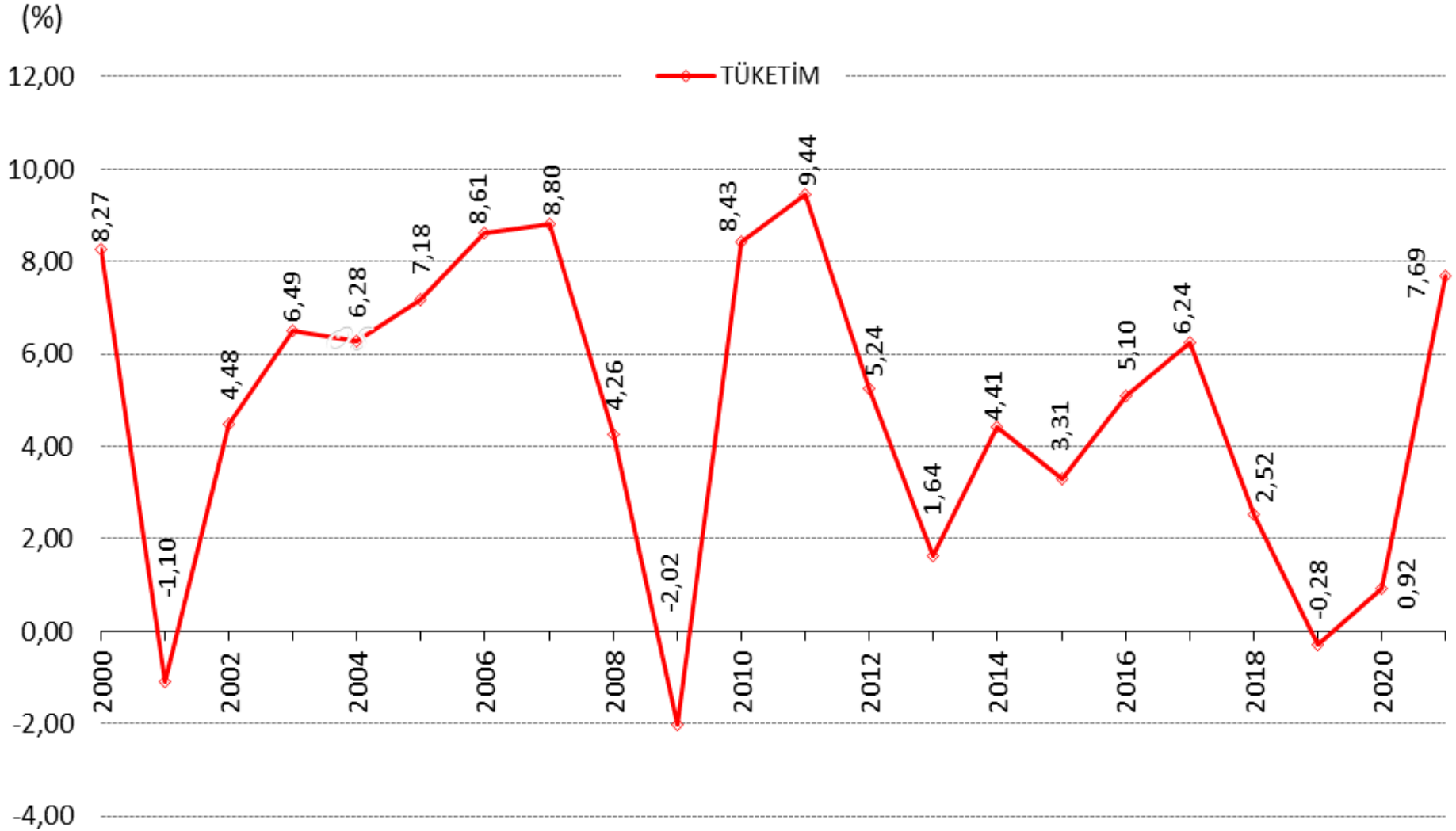
# ELEKTRİK ENERJİSİ ÜRETİMİNİN KAYNAKLARA GÖRE DEĞİŞİMİ (1970 - 2021)



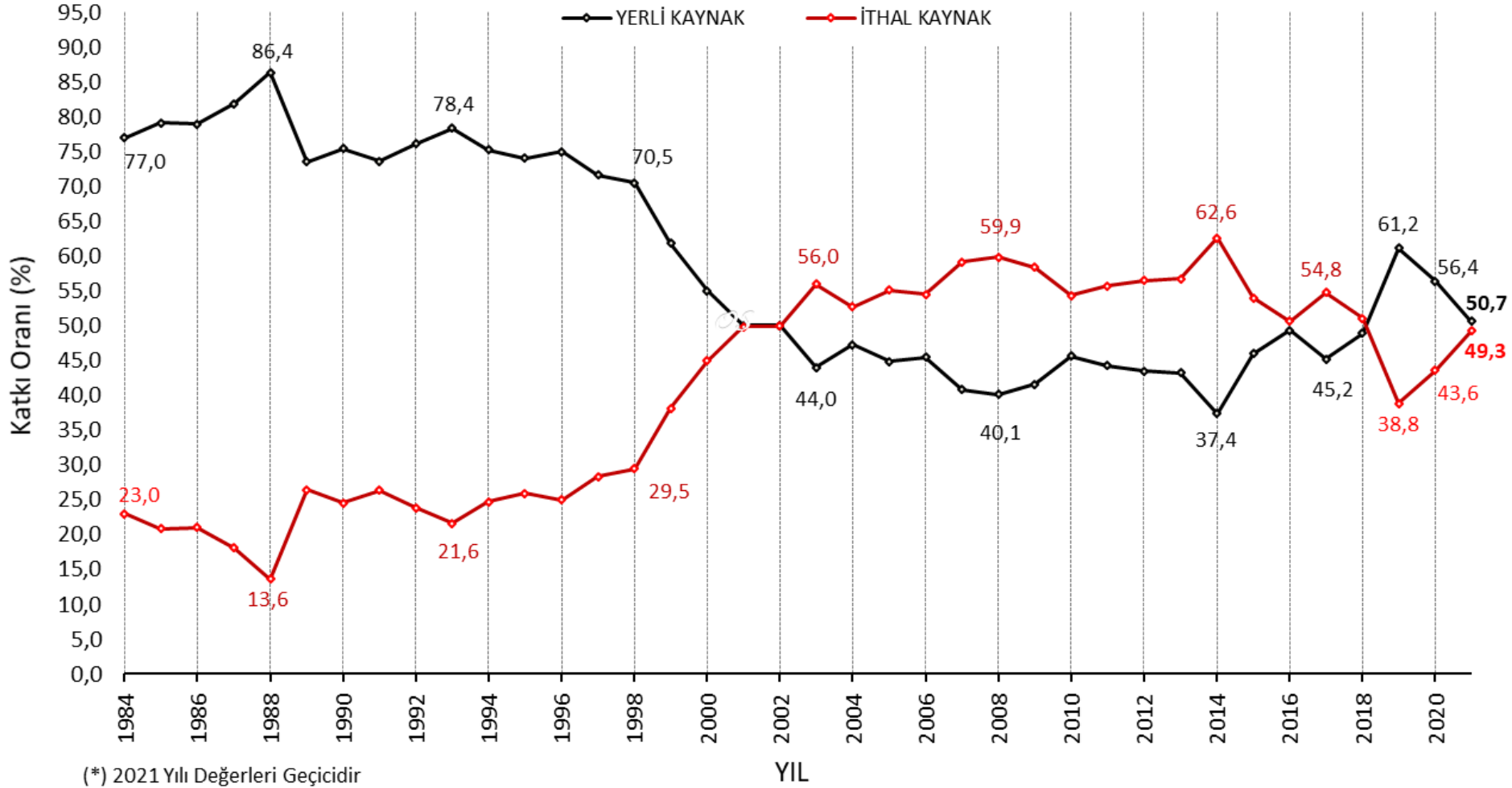
## ELEKTRİK ÜRETİMİ ve TÜKETİMİNİN YILLARA GÖRE DEĞİŞİMİ (1970 - 2021)



## ELEKTRİK TÜKETİMİNİN YILLIK DEĞİŞİMİ (%)



## ELEKTRİK ENERJİSİ ÜRETİMİNDE YERLİ-İTHAL KAYNAK PAYI (%)



(\*) 2021 Yılı Değerleri Geçicidir

# ÜRETİM

*Kesin olmayan verilere göre, 2021 sonu itibarıyla üretimde yüzde 49,3 oranında ithal kaynak kullanılmıştır. İthal kaynak kullanımında doğal gazın payı yüzde 32,7, ithal kömürün payı yüzde 16,5 ve fuel-oil payı da yüzde 0,1 olmuştur.*

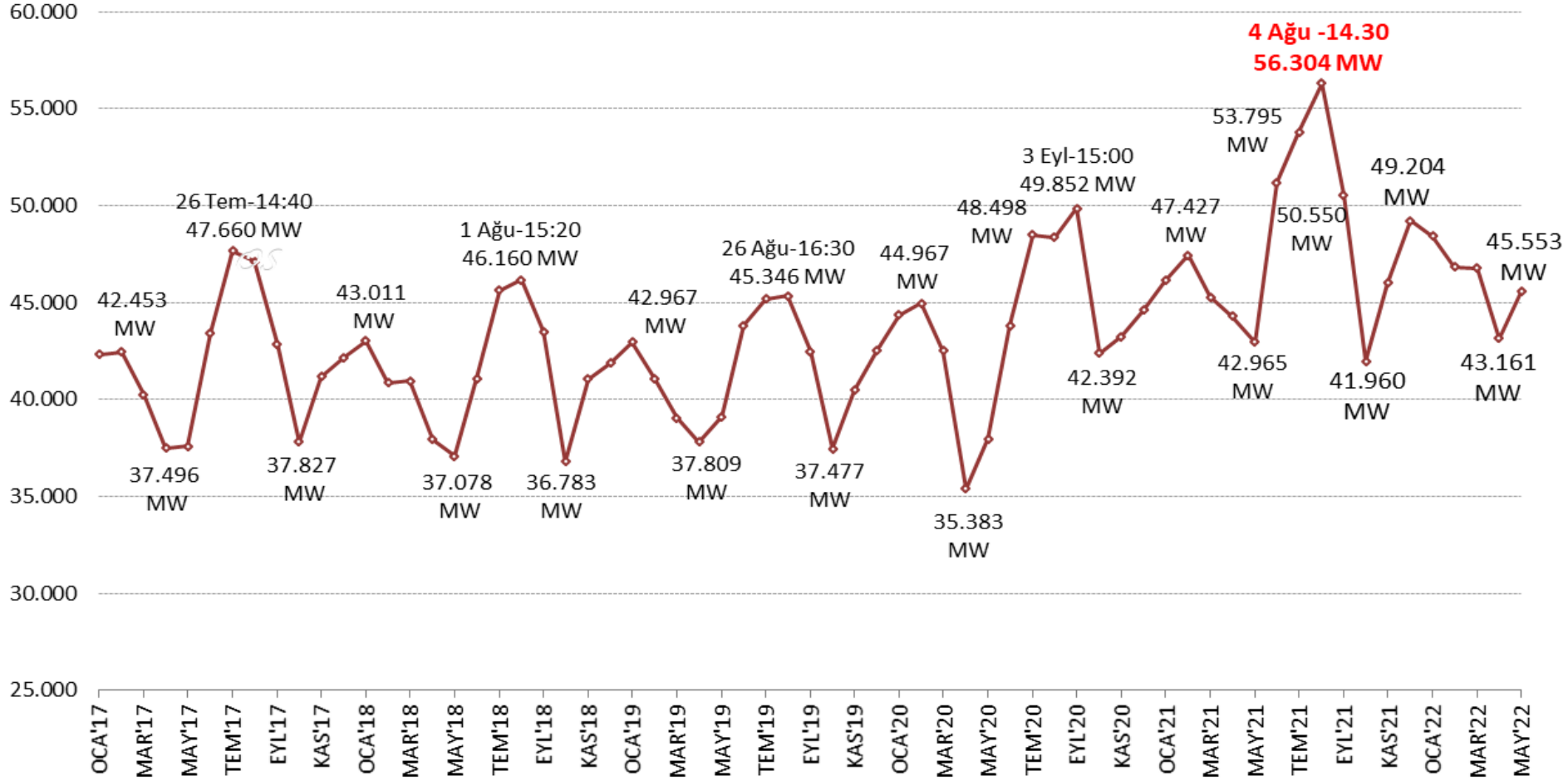
*2021 yılında fosil yakıtlı termik üretimin payı yüzde 66,5 yenilenebilir enerji kaynaklı üretim ise yüzde 33,5 olarak gerçekleşmiştir.*

*2022 yılı Mayıs ayı kesinleşmemiş verilerine göre, üretimdeki ithal kaynak payı; doğal gazda yüzde 21,3 ithal kömürde yüzde 15,7 ve fuel-oil'de ise yüzde 0,2 olmak üzere toplam yüzde 37,2 olarak gerçekleşmiştir.*

*Tedarikçi ülke İran'dan temin edilen doğal gazda Ocak ayı sonlarında yaşanan sorunlar doğal gaz kaynaklı elektrik üretimine de yansımıştır. Doğal gaz kaynaklı elektrik üretiminin durması yılın ilk beş ayında ithal kaynaklı üretimdeki oranın bir önceki yıla göre daha düşük seviyede gerçekleşmesinde önemli bir etken olmuştur.*

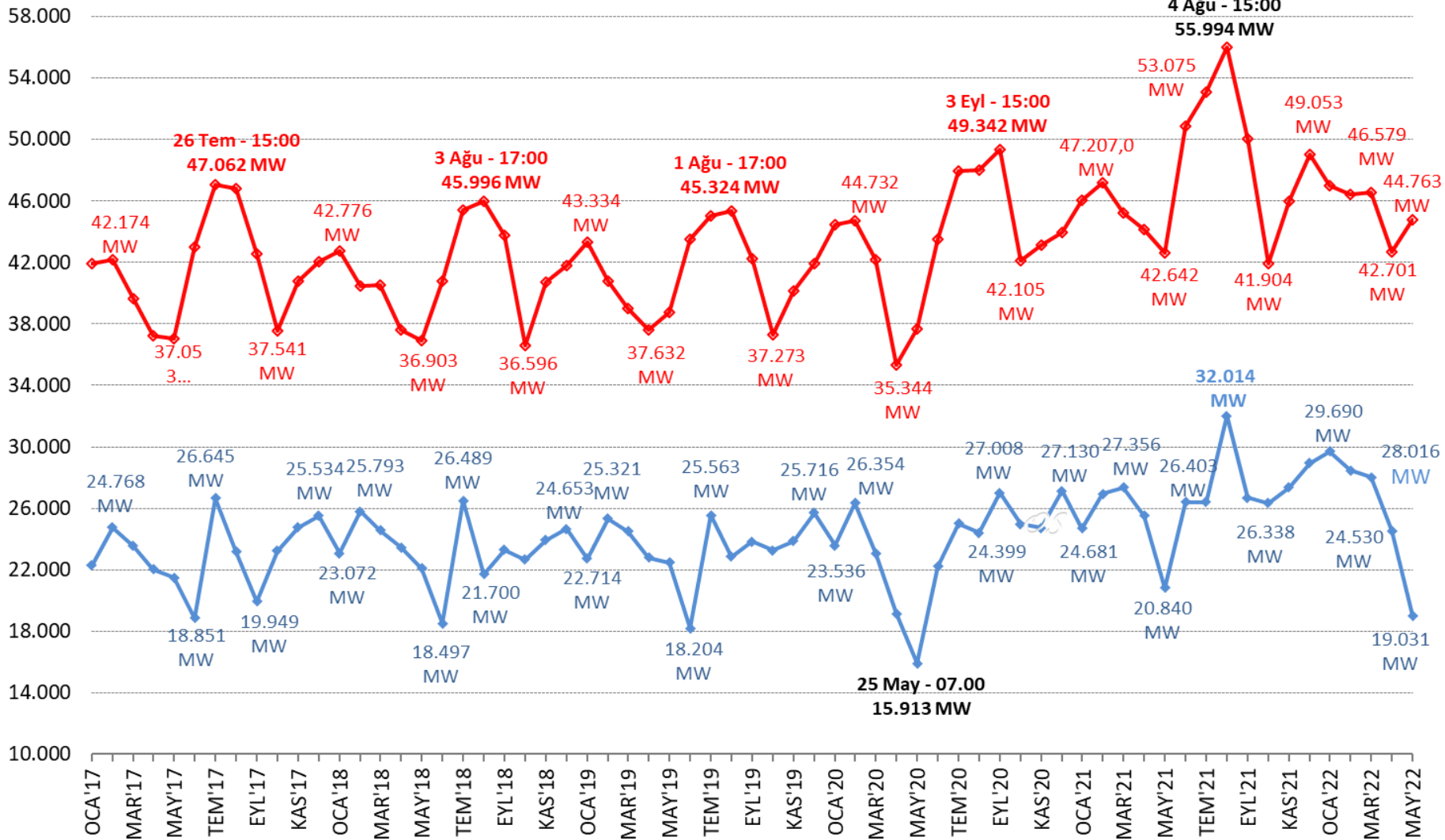
*2022 yılının ilk beş ayında, üretimin yüzde 53,3'ü fosil yakıtlı termik kaynaklardan, yüzde 46,7'si ise yenilenebilir enerji kaynaklarından elde edilmiştir.*

## SİSTEM AYLIK MAKSİMUM ANİ PUANTI (MW)





## AYLIK MAKSİMUM ve MİNİMUM SAATLİK SİSTEM PUANTI (MW)



# PUANT GÜÇ

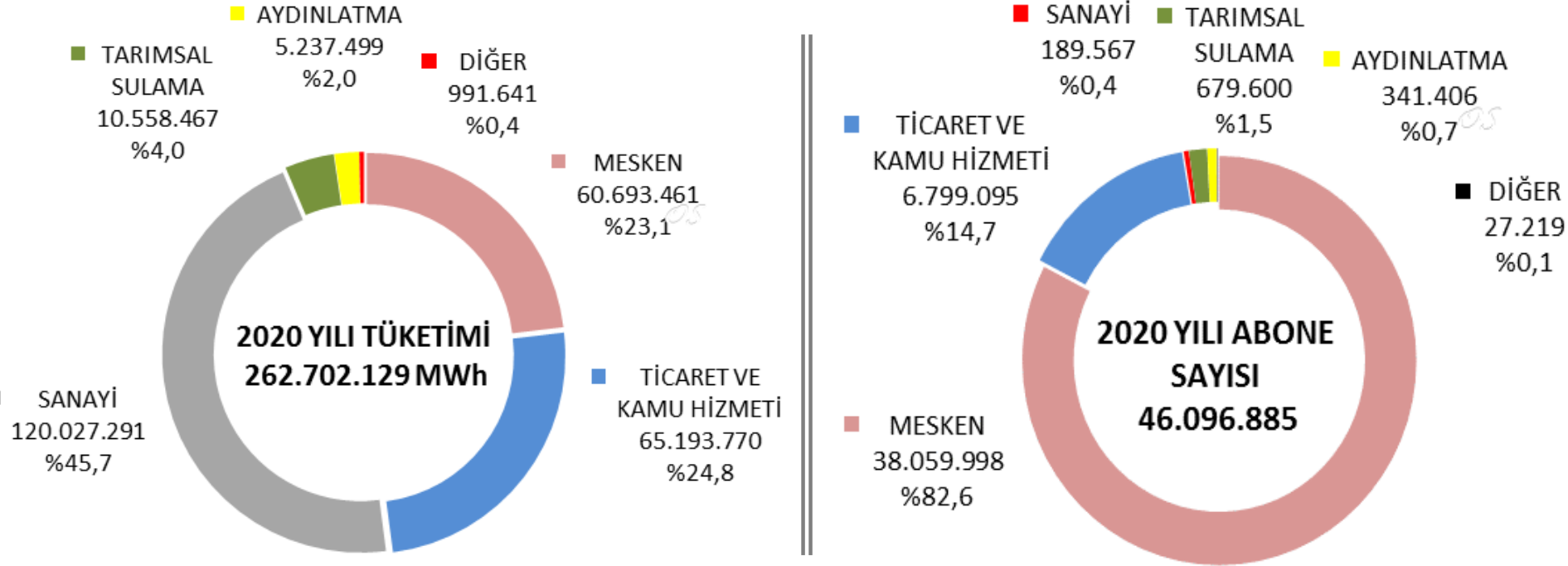
**2022 yılı Nisan ayı itibarıyla 100.341,2 MW olan kurulu güce karşılık, günümüze kadar elde edilmiş reel verilere göre, elektrik enerjisi talebinde oluşan anlık maksimum anlık talep (puant) 4 Ağustos 2021 günü saat 14.40'da 56.304 MW olarak gerçekleşmiştir.**

**Saatlik maksimum talep de aynı gün saat:15.00 itibarıyla 55.994 MW'a kadar çıkmıştır. Saatlik talebin gün içinde genel olarak 42~45 Bin MW arasında değiştiği görülmektedir.**

**Mevcut kurulu güce karşılık, anlık olarak gerçekleşen ani talep (puant) göz önüne alındığında teorik olarak yaklaşık 44 Bin MW arz fazlası kurulu gücümüz olduğu görülmektedir.**

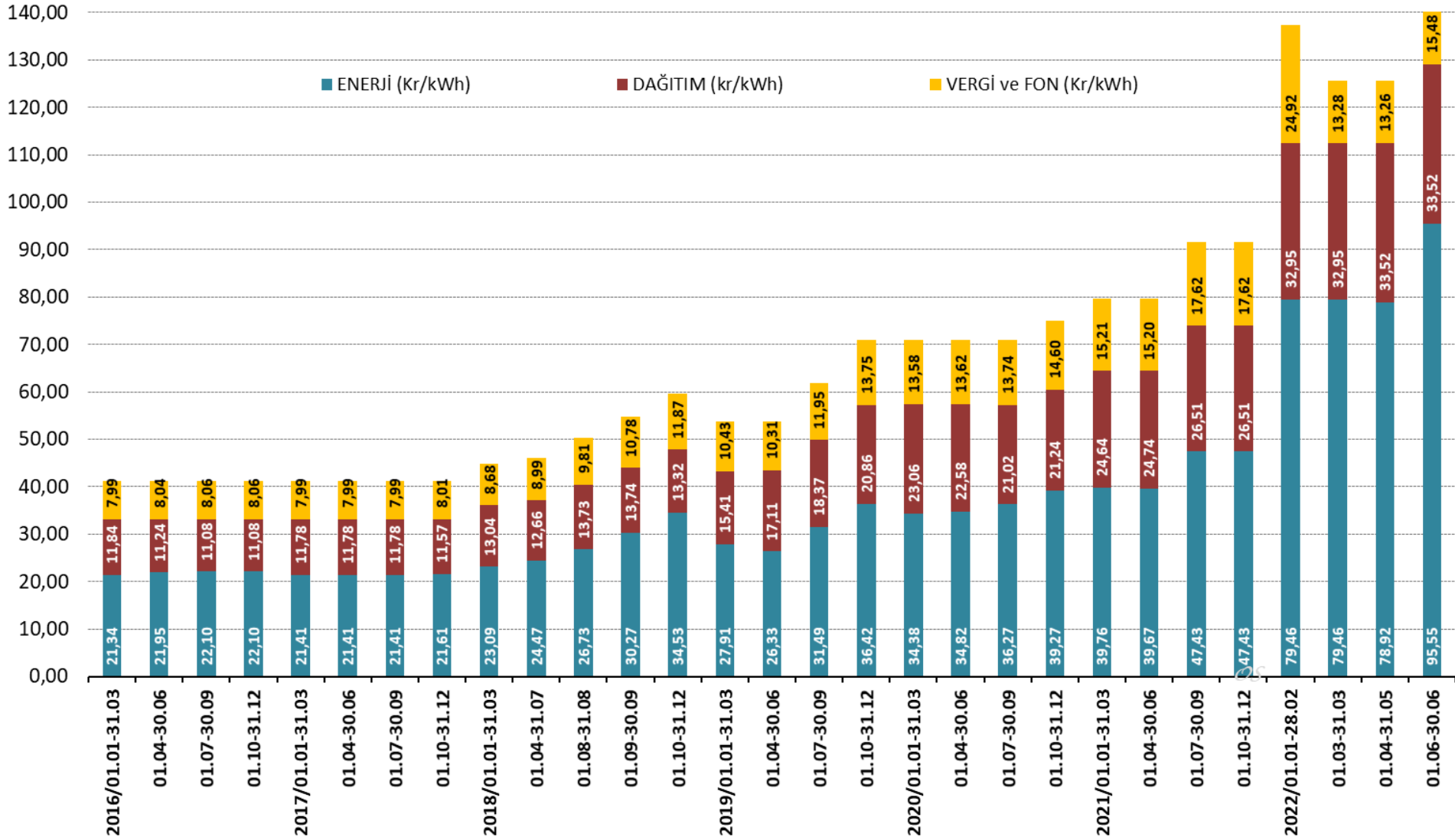
**56.304 MW olarak gerçekleşen anlık talebin (puantın) yüzde 25'ini yedek kapasite olarak değerlendirdiğimizde ise yaklaşık 30 Bin MW'lık kapasitenin plansızlıktan kaynaklı zamansız yatırım olduğunu ve ekonomik yük taşıdığını belirtmemiz gerekmektedir.**

## TÜRKİYE NET TÜKETİMİ (MWh) ve ABONE SAYISI (2020)

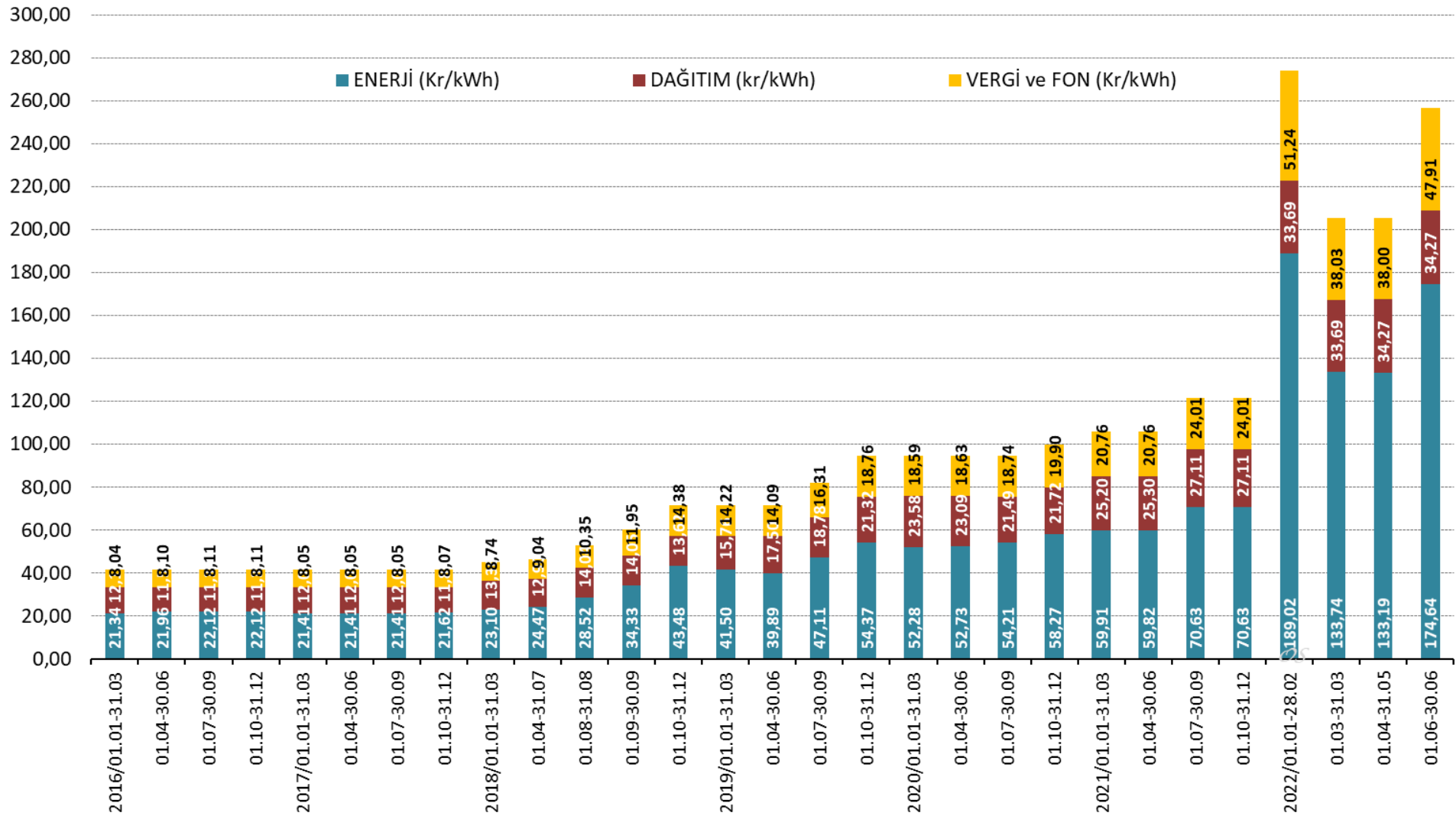


NOT: "Resmi İstatistik Programı 2017-2021" gereği, Elektrik Dağıtım ve Tüketim İstatistiklerinin yıllık olarak düzenlenerek yayınlanması Türkiye Elektrik Dağıtım A.Ş.'nin (TEDAŞ) sorumluluğunda olup yukarıdaki tablo, TEDAŞ tarafından yayınlanmış en son verileri içermektedir.

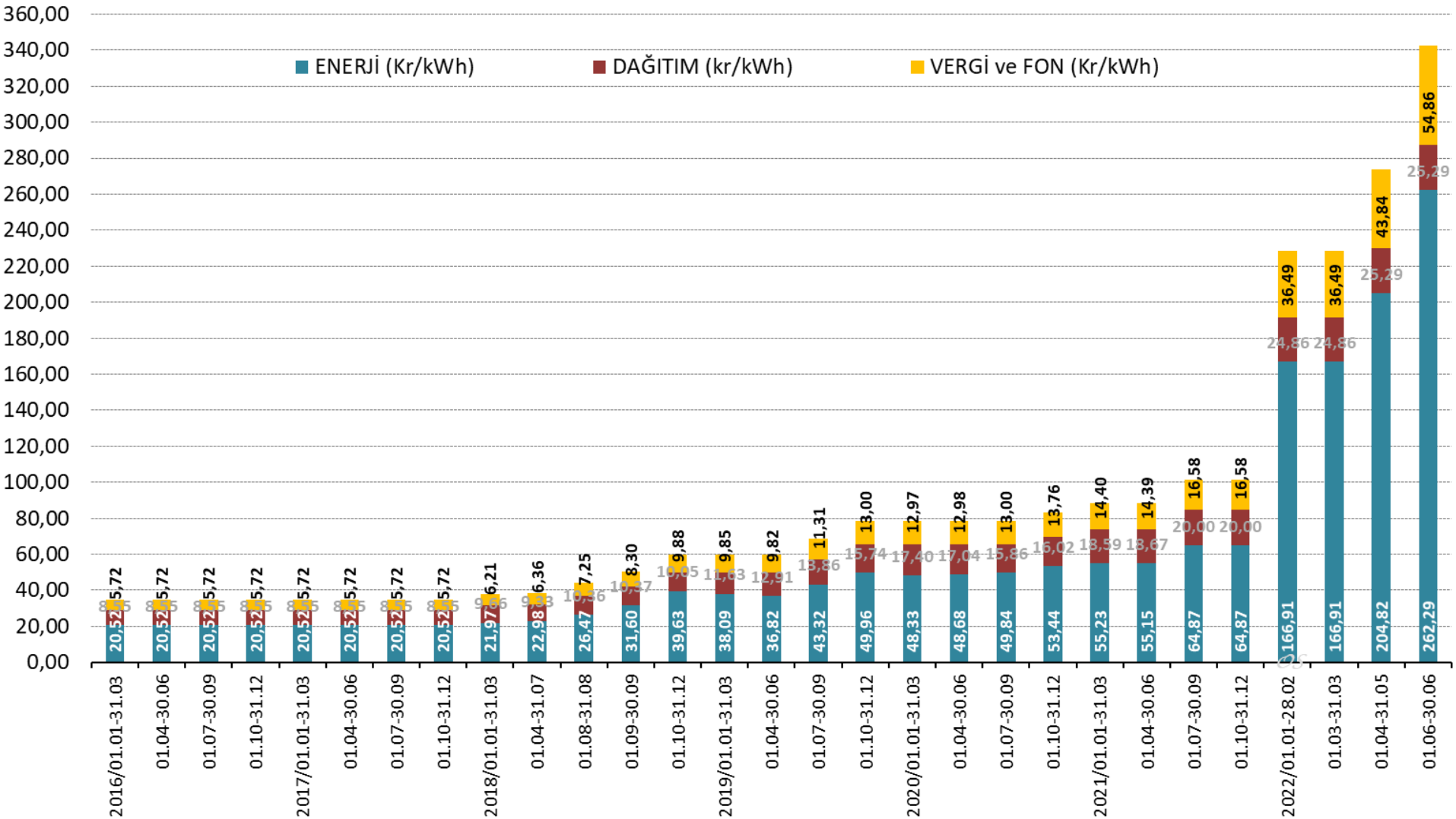
## MESKEN ABONE GRUBU (TTTZ-AG) TARİFESİNİN DÖNEMLERE GÖRE DEĞİŞİMLERİ (8 kWh/gün ve altı için - kr/kWh)



## KAMU VE ÖZEL HİZMETLER SEKTÖRÜ İLE DİĞER (TİCARETHANE) ABONE GRUBU (TTTZ-AG) TARİFESİNİN DÖNEMLERE GÖRE DEĞİŞİMLERİ (30 kWh/gün ve altı için - kr/kWh)

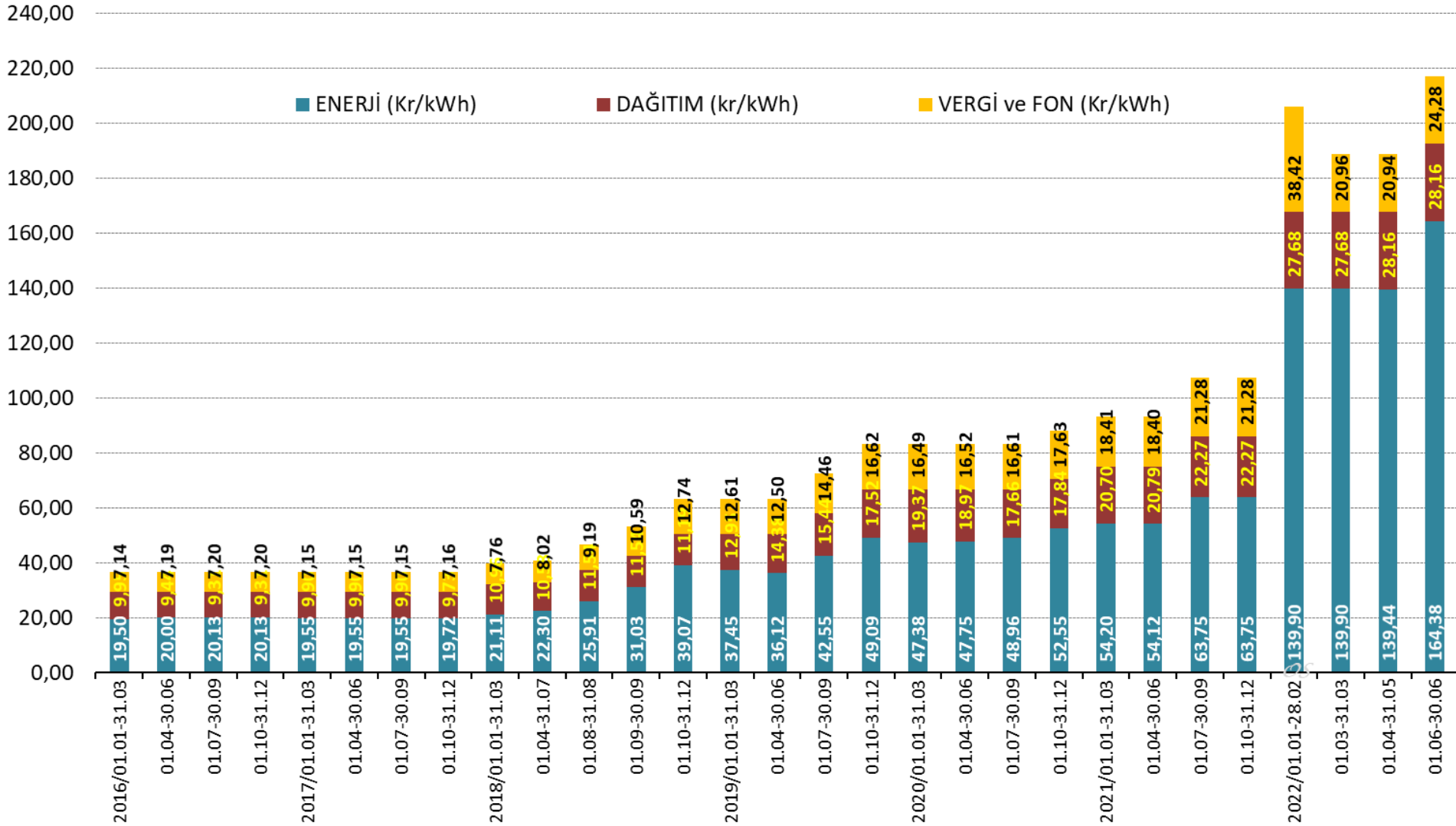


## SANAYİ ABONE GRUBU (TTTZ-AG) TARİFESİNİN DÖNEMLERE GÖRE DEĞİŞİMLERİ (kr/kWh)



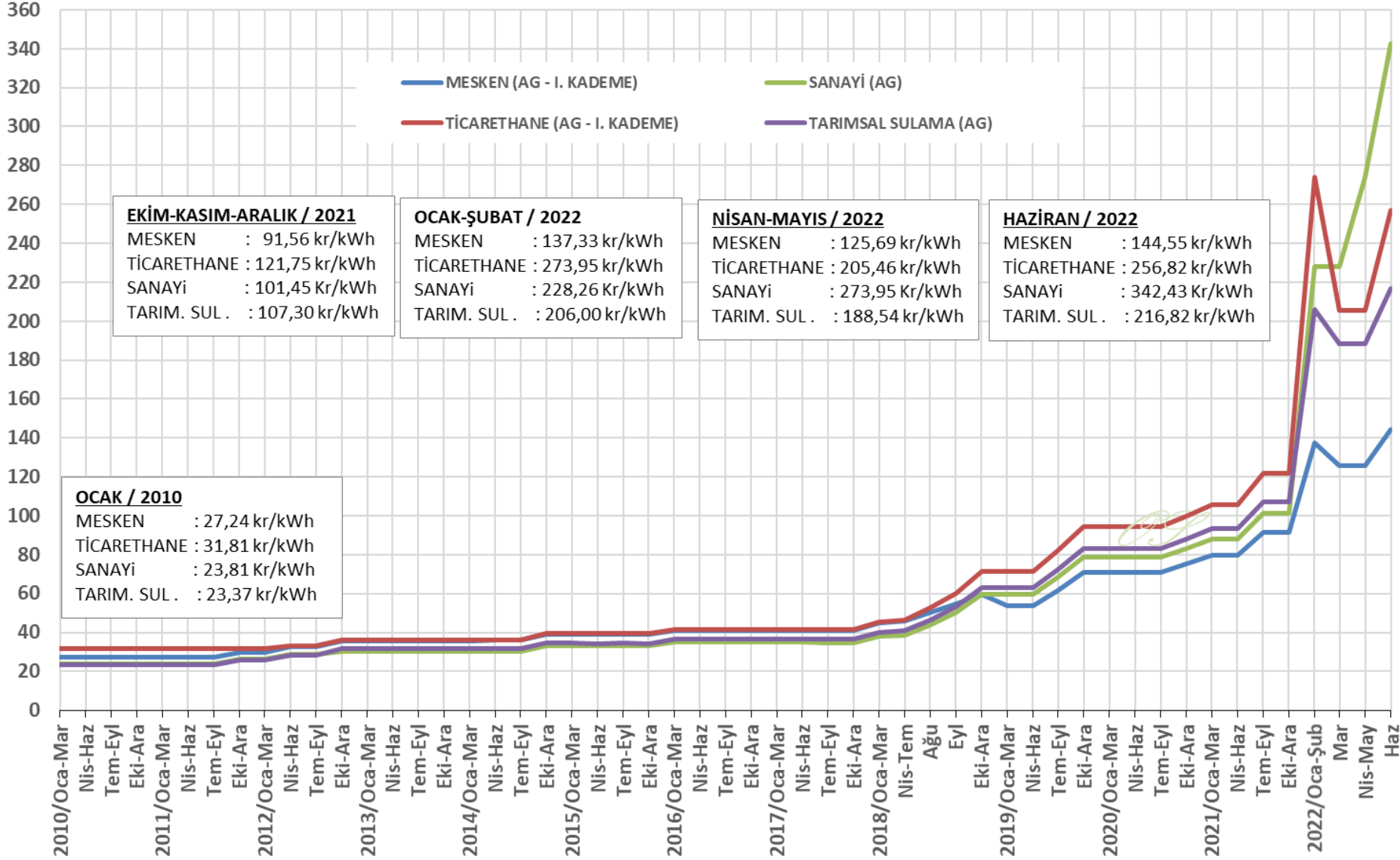


## TARIMSAL FAALİYETLER ABONE GRUBU (TTTZ-AG) TARİFESİNİN DÖNEMLERE GÖRE DEĞİŞİMLERİ (kr/kWh)



DAĞITIM SİSTEMİ KULLANICILARINA UYGULANAN TEK TERİMLİ TEK ZAMANLI ELEKTRİK TARİFELERİNİN DÖNEMSEL DEĞİŞİMİ (Vergiler Dahil – kr/kWh)

(kr/kWh)



# ***ELEKTRİK TARİFELERİ***

2022 yılı başından geçerli olmak üzere elektrik tarifelerine yüksek oranlarda zam yapılmıştır. Önce Mesken abone grubuna ardından da Kamu ve Özel Hizmetler Sektörü ile Diğer (Ticarethane) abone grubuna getirilen kademe uygulaması ile Mesken ve Tarımsal Faaliyetler abone grubunda uygulanan KDV indirimi, satın alma gücü düşük elektrik enerjisi kullanıcılarının sorunlarına yeterli çözüm olmamıştır.

Elektrik enerjisi üretimindeki ithal kaynakların emtia fiyatlarındaki değişimler, Türk Lirasının döviz kurları karşısındaki değer kaybı ve elektrik üretimde kamunun yetersiz kalması elektrik tarifelerine yapılan zamların en önemli nedenleri olmuştur. Tabii ki bu nedenler siyasi iktidarın yıllardır serbestleştirme ve özelleştirme uygulamaları kapsamında izlediği yanlış enerji politikaları sonucu ortaya çıkmıştır. Mevcut politikalar devam ettiği sürece de zamlar kaçınılmaz olacaktır.

O nedenledir ki; serbestleştirme ve özelleştirme politikalarından bir an önce vaz geçilmeli, toplumsal faydayı gözeten, kamusal hizmet anlayışını önceleyen, üretimi-iletimi-dağıtımı eş zamanlı ve kamusal fayda esasında planlayan, merkezi dikey bütünleşik ve özerk bir kamusal yapının oluşturulması kaçınılmazdır.